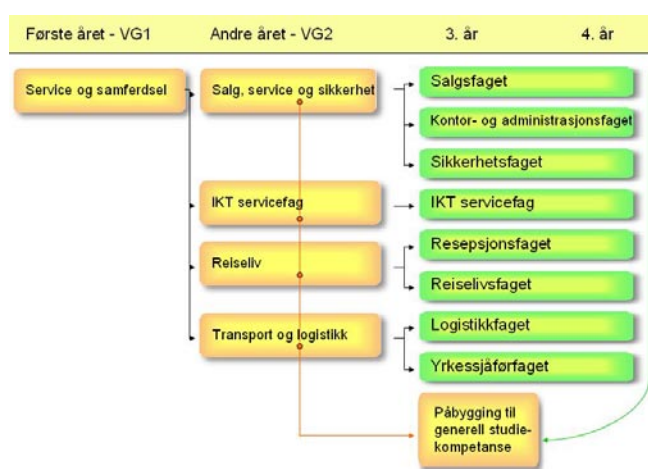


Informasjon om rekruttering av lærlinger til transport- og logistikkbransjen. Oslo, Akershus og Østfold

[Opplæringskontoret for service og samferdsel](#) rekrutterer lærlinger og lærekandidater til bedrifter innen logistikk- og transportbransjen i Oslo, Akershus, Østfold og Oppland. Vi er eid av bransjen har ca 100 andelshavere – store og små bedrifter som er opptatt av rekruttering av faglært arbeidskraft gjennom lærlingordningen. I tillegg er noen bransjeorganisasjoner medlemmer hos oss, blant annet Norges Lastebileierforbund og Transportarbeiderforbundet. I hovedsak rekrutterer vi lærlinger til logistikk- og Yrkessjåførfaget. De andre fagene innenfor [Service og Samferdsel](#) kan også være aktuelle. Læretid i bedrift er normalt 2 år. Nedenfor vises utdanningsstrukturen. De grønne feltene er læretid i bedrift som lærling eller lærekandidat.



Å være medlem av et opplæringskontor betyr at bedriften kan overlate de administrative sidene av læreforholdet til kontoret og konsentrere seg om å gi praktisk opplæring til lærlingene. En smart løsning som alle bedrifter som har lærlinger i yrkessjåførfaget og logistikkfaget i våre fylker er med på. Opplæringskontoret har god kompetanse innen fagopplæring og følger opp bedrift og lærlinger gjennom hele læretiden. Les mer om oss på vår hjemmeside www.logistikkfag.no

Hva kreves av bedriften for å være lærebedrift?

Alle bedrifter som skal ta inn en lærling eller lærekandidat må godkjennes som lærebedrift av Fylkeskommunen. Bedriften kan søke om godkjenning som medlem i et Opplæringskontor. Det er krav om at en person i bedriften er faglig leder, som har ansvar for å følge opp lærlingen og gi opplæring og veiledning i henhold til læreplanen for faget. Både fylkene og opplæringskontoret tilbyr kurs for lærebedrifter, i tillegg bidrar vi med råd og veiledning i opplæringen. Det aller viktigste er at bedriften er interessert og motivert for å ta inn en "helt grønn", men motivert ungdom som ønsker å lære faget og bransjen å kjenne fra grunnen. Videre er det viktig at bedriften kan tilby ordnede lønns- og arbeidsforhold som gjør læretiden til en positiv og lærerik erfaring for lærlingen. Lærlingen ansettes som arbeidstaker i bedriften og skal ha arbeidsavtale. Arbeidsforholdet opphører når læretiden er slutt hvis ikke annet er bestemt.

Hvilke kostnader får vi?

Andelshaverinnskuddet er kr 1000 som betales ved innmelding i Opplæringskontoret. Inntektene til Opplæringskontoret er basert på lærlingtilskudd fra fylkeskommunene. Andel overskudd utbetales årlig til medlemsbedrifter som har hatt lærlinger. Lærlingen skal ha lønn i læretiden. Lønnen betales av bedriften. Lærlingen mottar vanligvis 1 årslønn som utbetales i løpet av læretiden som normalt er på 2 år. Lønnsnivå avhenger av tariffavtaler eller lignende.

Er det mye papirarbeid?

Vi mener nei. Lærlingen skal ha arbeidsavtale og lønns- og arbeidsvilkår som i henhold til lover og avtaler. Bedriften må lage en plan for opplæringen og evaluere lærlingens faglige og sosiale utvikling skriftlig hvert halvår. Opplæringskontoret tar seg av all kommunikasjon med fylkeskommunen og sikrer at alle formaliteter er i orden. Lærlingene bruker elektronisk system for loggføring og dokumentasjon av opplæring.

Om yrkessjåførfaget

Som lærling har en 18-åring med fullført skolegang (VG 2 Transport og logistikk), anledning til å kjøre vogntog klasse CE. Ungdom over 21 år kan kjøre buss klasse DE. Førerkortopplæringen foregår over ca 12 uker på en videregående skole og gir en grundig føreropplæring. Denne delen av opplæringen er en del av læretiden i bedrift og tas vanligvis ved starten av læretiden. Det er Opplæringskontoret som organiserer førerkortopplæringen. Det er ikke krav til at lærlingen skal ha med ledsager utover den tiden som trengs for å gi lærlingen nødvendig opplæring for å kunne kjøre på egenhånd i trafikken. Yrkessjåføren skal bl.a. kunne;

- planlegge å gjennomføre transportoppdrag
- gjøre rede for organisering av en transportbedrift
- utføre arbeidet i henhold til regler for helse, miljø og sikkerhet
- behandle nasjonale og internasjonale transportdokumenter
- bruke bedriftens betalingssystemer
- arbeide etter regelverk og avtaler som regulerer arbeidsforhold i bransjen, og gjøre rede for arbeidsgiverens og arbeidstakerens plikter og rettigheter
- vurdere trafikkbildet og opptre forsvarlig og hensynsfullt i trafikken under transportoppdrag med skiftende vei- og føreforhold
- utføre service og kundebehandling som samsvarer med kundens behov og forventninger
- kunne bruke IKT i arbeidet
- utføre effektiv og sikker lasting og lossing av gods
- bruke kjøretøyets tekniske utstyr og hjelpemidler
- gjøre rede for kjøretøyets konstruksjon og virkemåte
- utføre enkelt vedlikehold og klargjøring av kjøretøy, utstyr og hjelpemidler knyttet til transportoppdrag
- følge bedriftens beredskapsplaner ved driftsstans, sykdom, ulykker og ran under transportoppdrag
- utføre arbeidsoppgaver på en ergonomisk riktig måte



Lærekontrakt

Når lærlingen starter i bedriften skal det tegnes en lærekontrakt. Lærekontrakten tegnes mellom Opplæringskontoret og lærlingen. Lærlingen plasseres så ut i en eller flere medlemsbedrifter som igjen tegner arbeidsavtale med lærlingen.

Opplæringskontoret og medlemsbedriften har tatt på seg et felles ansvar for å gi lærlingen opplæring i henhold til læreplanen for faget

Utplassering av elever fra skolene

Bedrifter som vurderer å ta inn lærlinger eller som på annen måte ønsker å bidra til at ungdom får verdifull praksis kan ta imot elever på utplassering. Dette kan være en god måte å skape gode relasjoner til en fremtidig lærling. Ta kontakt med oss dersom dere ønsker å få utplassert en elev for lengre eller kortere perioder.

Om logistikkfaget

Logistikkfaget skal legge grunnlag for logistikkoperatørens yrkesutøvelse innen lagring og internt transport av varer og gods, sikring av last og klargjøring for forsendelse. Faget skal fremme kompetanse til å ivareta miljøvennlig og sikker transport av varer og gods i samsvar med nasjonalt og internasjonalt regelverk og bransjens krav til lønnsom og effektiv drift. Opplæringen skal bidra til å utvikle kompetanse til å utføre logistikkoppgaver på person- og godsterminaler og i bedrifter der varegjennomstrømming og forflytning av varer og gods er en del av virksomheten. Logistikkoperatøren skal bl.a. kunne;

- planlegge og håndtere behandling av gods og varer.
- bruke nasjonalt og internasjonalt regelverk
- velge ut, bruke og vedlikeholde sikkerhetsutstyr
- klassifisere og dokumentere gods for transport i samsvar med sendingens innhold
- velge ut og bruke egnet utstyr og metode ved lasting og lossing
- behandle toll- og fraktdokumenter
- utføre god service og kundebehandling
- vurdere transportløsninger ut fra godsets egenart
- veilede kunder og kollegaer i valg av transportløsning
- planlegge og utføre lasting, lossing og sikring av transportmidler etter gjeldende regelverk
- klargjøre varer og gods for videre produksjon
- gjøre rede for bedriftens organisering og målsettinger
- bruke bedriftens digitale og elektroniske verktøy ved kommunikasjon og utførelse av arbeidsprosesser
- velge og bruke tekniske hjelpemidler ved mottak, lagring, klargjøring og levering av varer
- registrere varer inn til og ut fra lager og bruke lagerstyringssystem til å identifisere varenes lagerplassering
- velge emballasje for den enkelte varetypen og emballere for lagring og transport



Interessert i å være med?

Vi har jobbet med rekruttering til transportfag og lærlingordningen siden 1994. Gjennom tett samarbeid med videregående skoler og andre utdanningsmyndigheter er vi med på å gi bransjen kvalifiserte medarbeidere i ulike fag. Vil du være med å gjøre ditt i dette arbeidet, må du ta kontakt med oss slik at du får være med på laget! Det kan være krevende, men du kan også få mye igjen. Våre etablerte medlemsbedrifter bruker lærlingordningen for å øke kompetansen i egen bedrift. Når bedriften tar inn lærling gir dette ofte en positiv effekt på andre ansatte.

 Opplæringskontoret for
service og samferdsel BA

Stanseveien 9, 0975 Oslo

www.logistikkfag.no

Charles Galaasen, daglig leder

tlf: 90477288

Johnny Sveta, opplæringskonsulent

tlf: 90477277

e-post: post@oltf.no